



EL.MMO.
GLOBAL SECURITY SOLUTIONS

Aggiornamento Firmware
per centrali serie ETR
MANUALE TECNICO

AVVERTENZE

PER L'INSTALLATORE:

Attenersi scrupolosamente alle normative vigenti sulla realizzazione di impianti elettrici e sistemi di sicurezza, oltre che alle prescrizioni del costruttore riportate nella manualistica a corredo dei prodotti.

Fornire all'utilizzatore tutte le indicazioni sull'uso e sulle limitazioni del sistema installato, specificando che esistono norme specifiche e diversi livelli di prestazioni di sicurezza che devono essere commisurati alle esigenze dell'utilizzatore.

Far prendere visione all'utilizzatore delle avvertenze riportate in questo documento.

PER L'UTILIZZATORE:

Verificare periodicamente e scrupolosamente la funzionalità dell'impianto accertandosi della correttezza dell'esecuzione delle manovre di inserimento e disinserimento.

Curare la manutenzione periodica dell'impianto affidandola a personale specializzato in possesso dei requisiti prescritti dalle norme vigenti.

Provvedere a richiedere al proprio installatore la verifica dell'adeguatezza dell'impianto al mutare delle condizioni operative (es. variazioni delle aree da proteggere per estensione, cambiamento delle metodiche di accesso ecc...)

Questo dispositivo è stato progettato, costruito e collaudato con la massima cura, adottando procedure di controllo in conformità alle normative vigenti. La piena rispondenza delle caratteristiche funzionali è conseguita solo nel caso di un suo utilizzo esclusivamente limitato alla funzione per la quale è stato realizzato, e cioè:

Aggiornamento Firmware

Qualunque utilizzo al di fuori di questo ambito non è previsto e quindi non è possibile garantire la sua corretta operatività.

I processi produttivi sono sorvegliati attentamente per prevenire difettosità e malfunzionamenti; purtroppo la componentistica adottata è soggetta a guasti in percentuali estremamente modeste, come d'altra parte avviene per ogni manufatto elettronico o meccanico. Vista la destinazione di questo articolo (protezione di beni e persone) invitiamo l'utilizzatore a commisurare il livello di protezione offerto dal sistema all'effettiva situazione di rischio (valutando la possibilità che detto sistema si trovi ad operare in modalità degradata a causa di situazioni di guasti od altro), ricordando che esistono norme precise per la progettazione e la realizzazione degli impianti destinati a questo tipo di applicazioni.

Richiamiamo l'attenzione dell'utilizzatore (conduttore dell'impianto) sulla necessità di provvedere regolarmente ad una manutenzione periodica del sistema almeno secondo quanto previsto dalle norme in vigore oltre che ad effettuare, con frequenza adeguata alla condizione di rischio, verifiche sulla corretta funzionalità del sistema stesso segnatamente alla centrale, sensori, avvisatori acustici, combinatore/i telefonico/i ed ogni altro dispositivo collegato. Al termine del periodico controllo l'utilizzatore deve informare tempestivamente l'installatore sulla funzionalità riscontrata.

La progettazione, l'installazione e la manutenzione di sistemi incorporanti questo prodotto sono riservate a personale in possesso dei requisiti e delle conoscenze necessarie ad operare in condizioni sicure ai fini della prevenzione infortunistica. E' indispensabile che la loro installazione sia effettuata in ottemperanza alle norme vigenti. Le parti interne di alcune apparecchiature sono collegate alla rete elettrica e quindi sussiste il rischio di folgorazione nel caso in cui si effettuino operazioni di manutenzione al loro interno prima di aver disconnesso l'alimentazione primaria e di emergenza. Alcuni prodotti incorporano batterie ricaricabili o meno per l'alimentazione di emergenza. Errori nel loro collegamento possono causare danni al prodotto, danni a cose e pericolo per l'incolumità dell'operatore (scoppio ed incendio).

Timbro della ditta installatrice:

1. GENERALITA'

Uno dei punti di forza delle centrali serie ETR è dato dalla possibilità di aggiornamento del firmware con delle semplici operazioni e senza la necessità di sostituire memorie EPROM.

Nel CD in dotazione con la centrale è inserito un programma che consente l'aggiornamento della centrale con una versione più recente di firmware.

2. INSTALLAZIONE DEL SOFTWARE

2.1 Installazione di FlashSimple 1.0

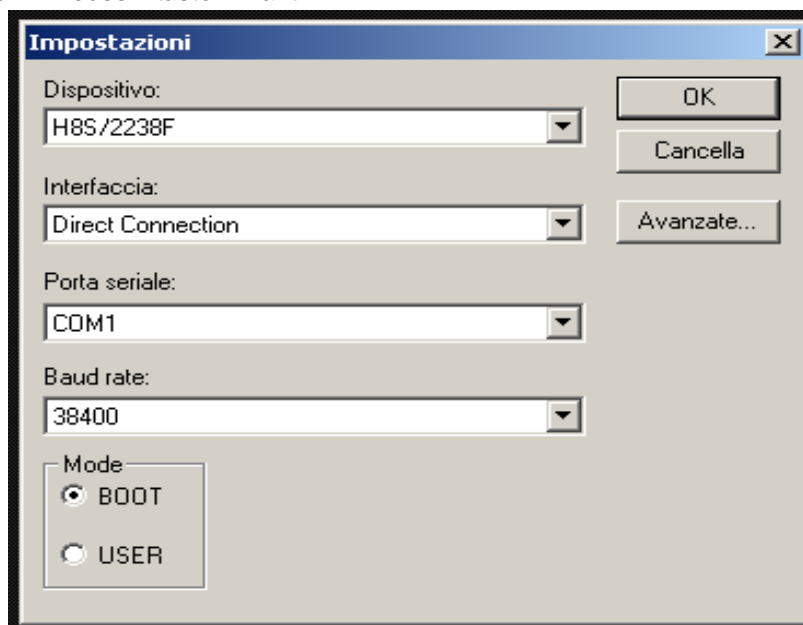
Dalla cartella TOOL si può installare nel PC il programma FlashSimple.

Le varie fasi installative sono evidenziate nelle immagini seguenti:

- Eseguire il programma Setup.exe



- Selezionare con il mouse il tasto "Avanti".

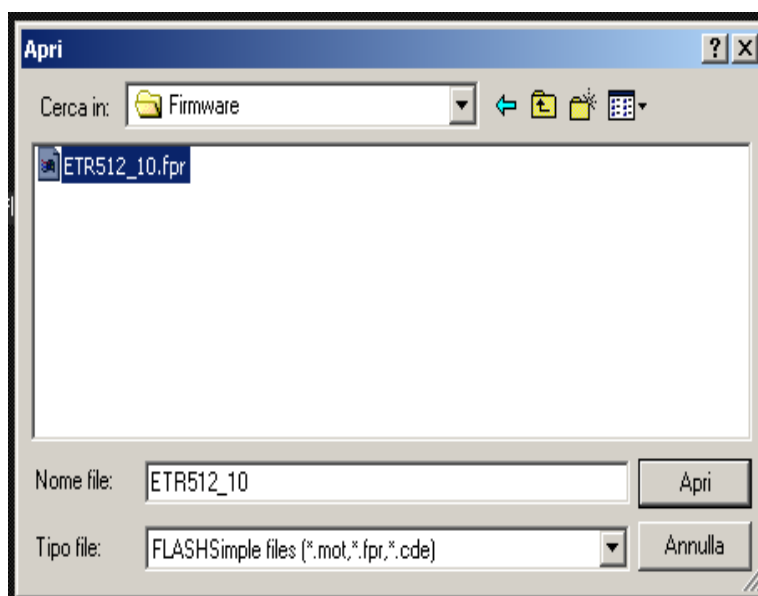


- Leggere i termini del contratto di licenza d'uso e selezionare il bollino "Accetto le condizioni di licenza", solo a quel punto è possibile selezionare il tasto "Avanti".

La schermata seguente propone una cartella d'installazione del programma.



- Selezionare "Installa" per avviare l'installazione, al termine appare la schermata seguente:



- Al termine dell'installazione si otterrà il collegamento al programma con una icona posizionata sul desktop del PC.



Con un click del mouse sull'icona sarà possibile avviare facilmente il programma.

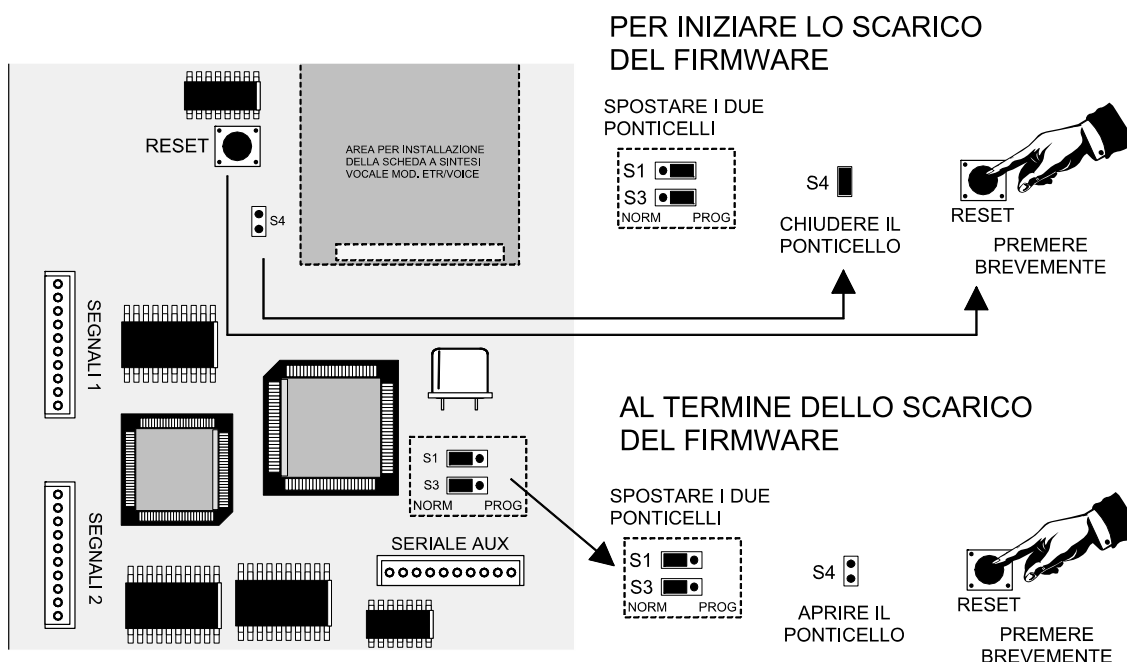
- Controllare a questo punto se si dispone della versione aggiornata del firmware della centrale, nel CD in dotazione è disponibile la versione del firmware più recente posizionata nella cartella "Firmware", in ogni caso, è possibile ottenerla facilmente anche via posta elettronica contattando l'ufficio assistenza tecnica.

Il file con la versione più aggiornata del firmware ha un nome che identifica la versione ed una estensione come nell'esempio seguente:

ETR512_31.FPR

dove ETR è l'identificativo di famiglia di centrali, 512 è il modello di centrale, _31 corrisponde alla release di firmware 3.1 ed infine.fpr è l'estensione del file compatibile con il programma FlashSimple.

- Accertarsi di disporre del cavetto di comunicazione mod. CP8/SER2 inserendolo tra la presa DB9 della porta COM del PC ed il connettore MINIDIN da stampato della centrale.
- Avviare il browser specifico per la centrale, connetterla, leggere la configurazione e salvarla nel PC.
- Uscire dal browser.
- Controllare la versione del firmware della centrale effettuando il LOGIN con il codice installatore.
- Isolare le sirene ed ogni altro dispositivo per segnalazione all'esterno dello stato di allarme e manomissione.
- Spostare i due ponticelli dalla posizione NORM alla posizione PROG.
- Chiudere il ponticello vicino al tasto di RESET.
- Premere il tasto di RESET.

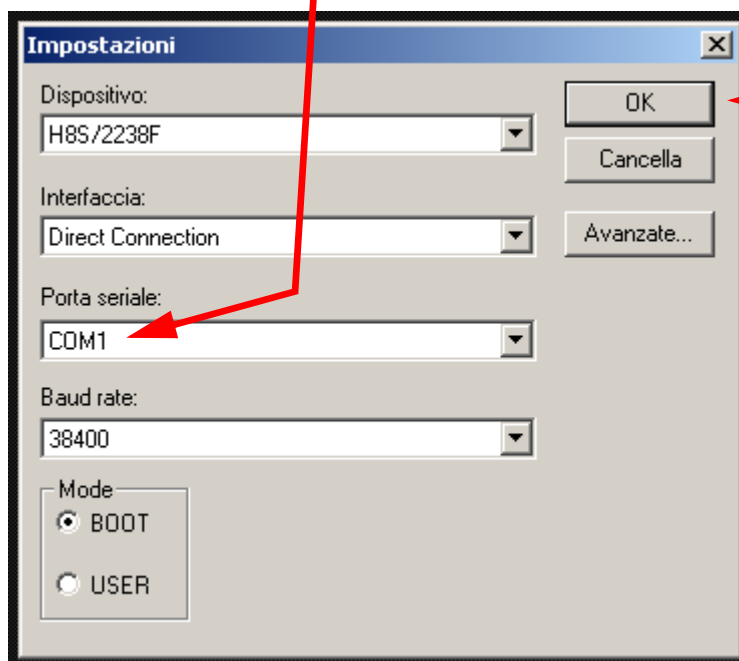


- Avviare il programma FlashSimple facendo click sull'icona omonima posizionata sul desktop.

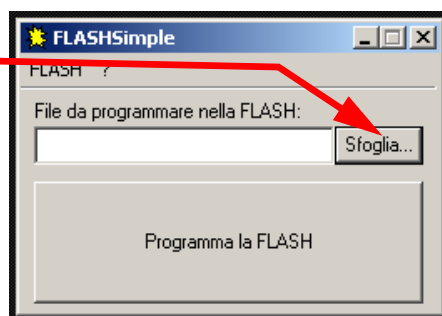


- Selezionare con il mouse la scritta "Flash" e successivamente "Impostazioni".

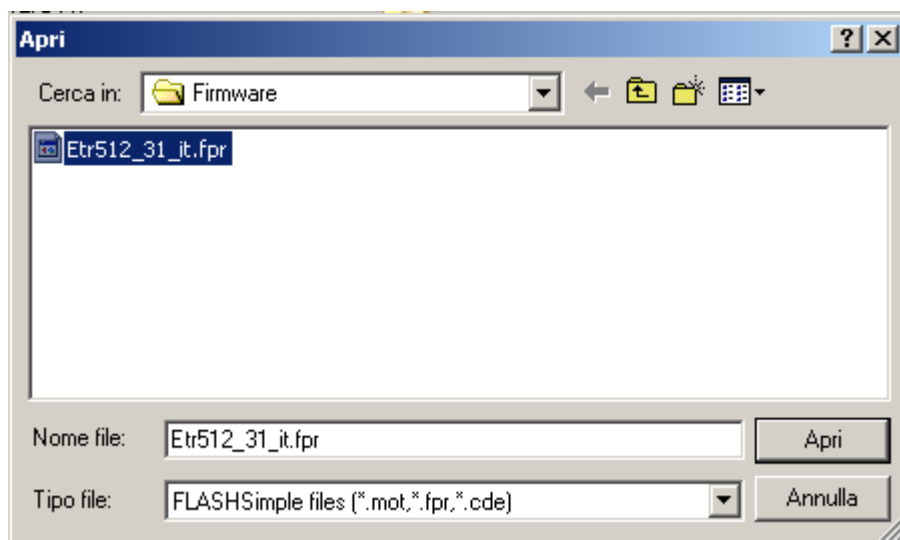
- Nella schermata successiva selezionare la porta seriale corretta e cliccare su tasto "OK".



- Con il tasto "Sfoggia" cercare il file con l'estensione *.FPR con il firmware da scaricare.

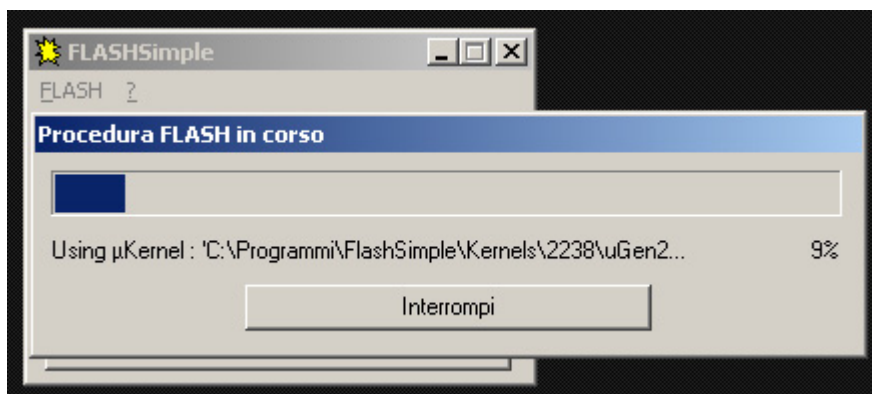


- Selezionarlo e cliccare su "Apri".

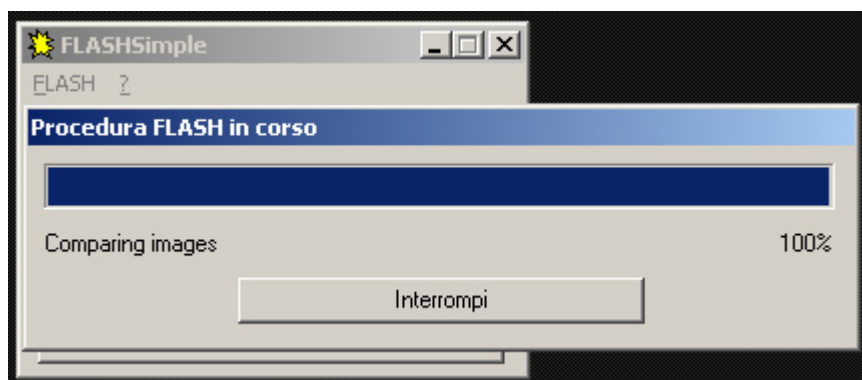


- Cliccare su "Programma la FLASH".

Ora viene avviato lo scarico del firmware nell'area specifica della centrale.



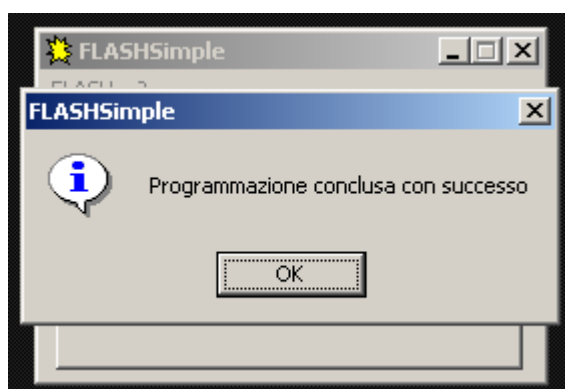
Lo stato di avanzamento viene visualizzato da una barra che avanza verso destra, la progressione non è proporzionale con l'andamento dello scarico e potrebbe capitare che non si sposti per diversi secondi.



Nota: Non premere **MAI** sul tasto "Interrompi" perché il programma non è bloccato ma agisce internamente alla memoria flash della centrale.

- Nel caso di visualizzazione di un errore è necessario controllare che non ci siano altri processi di comunicazione contemporanei che utilizzino la stessa porta seriale.

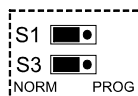
La procedura di aggiornamento del firmware della centrale richiede da 2 a 3 minuti, al termine appare la schermata:



- Ora è necessario agire come indicato.

AL TERMINE DELLO SCARICO DEL FIRMWARE

SPOSTARE I DUE
PONTICELLI



S4

APRIRE IL
PONTICELLO



- Effettuare ora il LOGIN installatore per controllare la versione firmware della centrale.
- Infine uscire dal programma FlashSimple cliccando su "OK", alla domanda "Volete salvare le impostazioni?" premere Sì per memorizzare il percorso di ricerca del firmware per eventuali successive occasioni di aggiornamento.

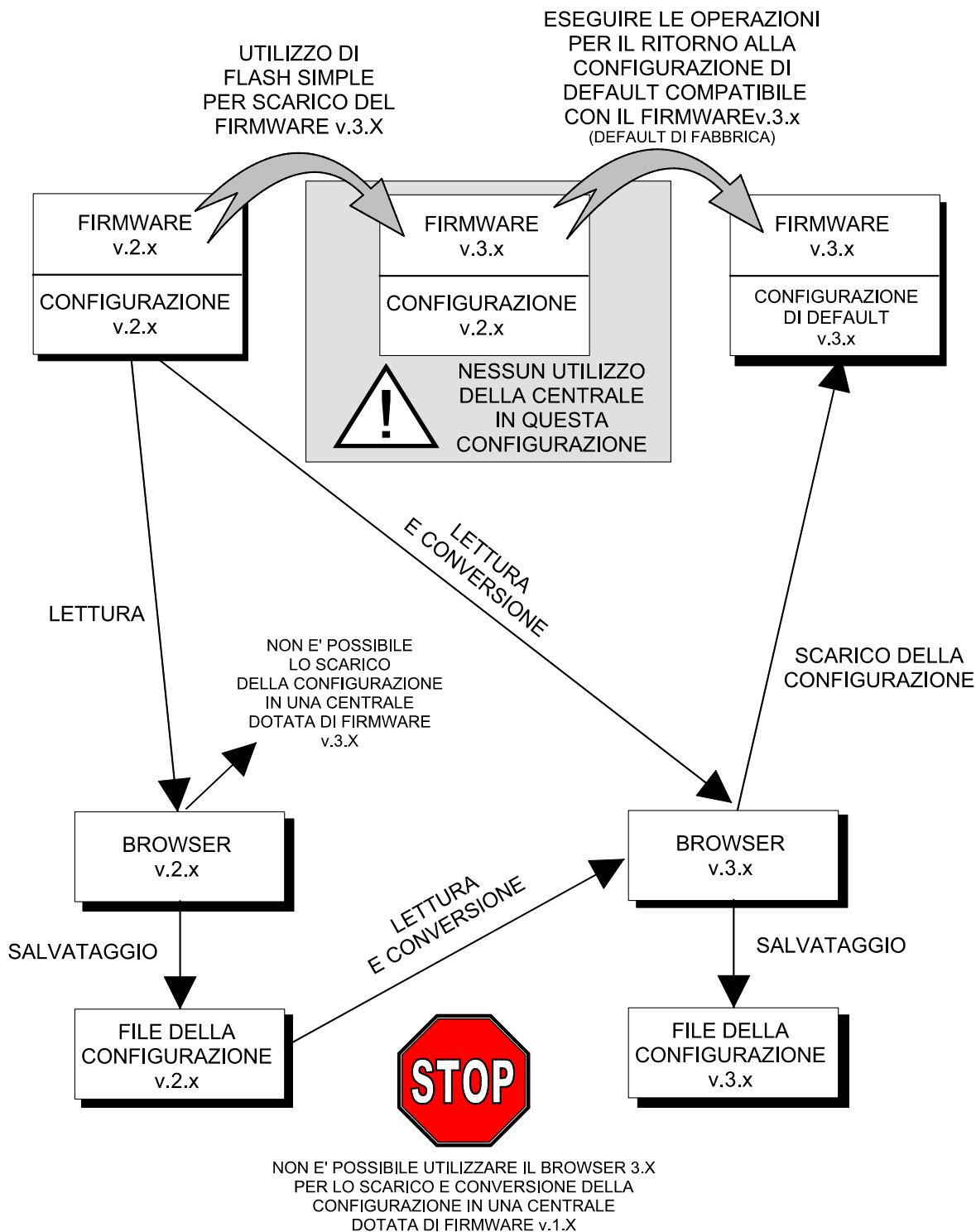


- Eseguire un reset di default.
- Utilizzare il browser per connettersi con la centrale e scaricare la configurazione precedentemente salvata. Al termine sconnettere la comunicazione, uscire dal browser. Spegner il PC.
- Ricollegare i dispositivi di segnalazione ottico acustica comandati dalla centrale.

3. AVVERTENZE PER L'AGGIORNAMENTO DEL FIRMWARE

E' utile conoscere più in dettaglio le operazioni di aggiornamento del firmware di una centrale al fine di ottenere il funzionamento desiderato del sistema.

La figura seguente mostra le relazioni tra versioni di browser ed azioni consentite con le versioni firmware:



Aggiornamento Firmware per centrali serie ETR - MANUALE TECNICO

Edizione Agosto 2006

Le informazioni e le caratteristiche di prodotto non sono impegnative per la casa produttrice che si riserva il diritto di modificarle senza preavviso.

EL.MO. SpA

Tel. +39 0499203333 (R.A.) - Fax +39 0499200306 - Ass. Tecnica +39 0499200426 - www.elmo.it - info@elmo.it